

**Zeichenerklärung**

**Flächennutzung der Überschwemmungs- und Überflutungsflächen \***

- Flächennutzung**
- Wohnbauflächen; Flächen gemischter Nutzung
  - Industrie- und Gewerbeflächen; Flächen mit funktionaler Prägung
  - Verkehrsfläche
  - Landwirtschaftlich genutzte Flächen; Wald, Forst
  - Sonstige Vegetations- und Freiflächen
  - Gewässer
- Betroffene Einwohner \*\***
- 1 - 99
  - 100 - 1000
  - 1001 - 2000

**Schutzgebiete**

- FFH-Gebiete
- Naturdenkmale
- Besonders geschützte Biotope
- Gartendenkmale
- Kulturdenkmale
- ◆ Einzelkulturdenkmale / Steinmale
- ⊗ Besonders wertvolle Gehölze

**Gefahrenquellen**

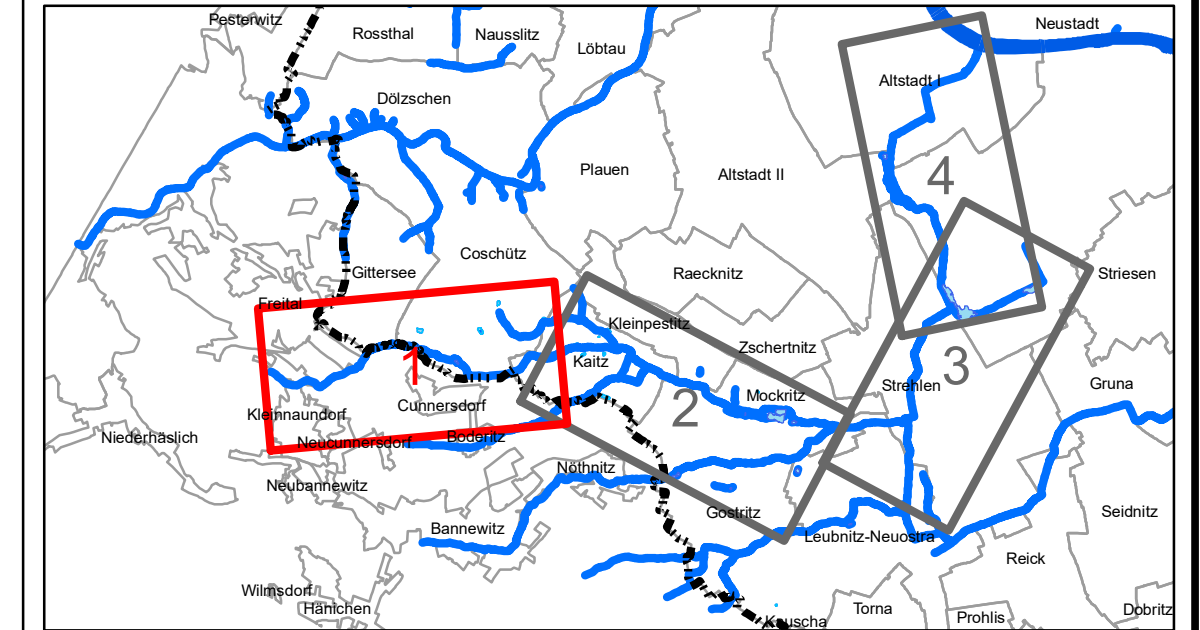
- ! Anlagen wassergefährdender Stoffe

**Sonstiges**

- Stadtgrenze Dresden
- Gemarkungen Dresden
- Gebäude
- Stillgelegte Deponien in städtischer Verantwortung
- Überflutungsfläche Kanalnetz \*
- stehende Gewässer / Fluss / HWRB
- offenes Gewässer
- - - Gewässer verrohrt

**Infrastruktur**

- Schulen; Kinder- u. Jugendeinrichtungen; Kindertageseinrichtungen
- + Sozialeinrichtungen und Krankenhäuser
- ▲ Theater
- Freibad



Hinweis:  
 \* Die Darstellung der Überschwemmungsflächen erfolgt als Aggregation von Überschwemmungsflächen aus dem Gewässer und angrenzende Überflutungsflächen durch Abflüsse aus dem Kanalnetz.  
 \*\* Außerhalb vom Stadtgebiet Dresden sind keine Angaben zu betroffenen Einwohnern vorhanden.

Auftraggeber: Landeshauptstadt Dresden  
 Umweltamt  
 Abteilung Kommunaler Umweltschutz

**Hochwasserrisikomanagementplan  
 Gewässersystem Kaitzbach**

Plan:	Anlage	7-9	
<b>Hochwasserrisikokarte für Ereignisse niedriger Wahrscheinlichkeit (Superposition)</b>	Plan-Nr.	Z41310UP79	
	Blatt	1/4	
	Maßstab	1:5.000	
		Datum	Name
	Bearbeitet	September 2018	PG
	Gezeichnet	September 2018	SEI
	Geprüft	September 2018	PG
	Projekt-Nr.	41310	

**-Übersichtsplan-**

**Institut für technisch-wissenschaftliche Hydrologie GmbH**  
 Am Waldschlößchen 4  
 01099 Dresden  
 Telefon: 0351 82649-0  
 Telefax: 0351 82649-77



**Zeichenerklärung**

**Flächennutzung der Überschwemmungs- und Überflutungsflächen \***

- Flächennutzung**
- Wohnbauflächen; Flächen gemischter Nutzung
  - Industrie- und Gewerbeflächen; Flächen mit funktionaler Prägung
  - Verkehrsfläche
  - Landwirtschaftlich genutzte Flächen; Wald, Forst
  - Sonstige Vegetations- und Freiflächen
  - Gewässer
- Betroffene Einwohner \*\***
- 1 - 99
  - 100 - 1000
  - 1001 - 2000

**Schutzgebiete**

- FFH-Gebiete
- Naturdenkmale
- Besonders geschützte Biotope
- Gartendenkmale
- Kulturdenkmale
- Einzelkulturdenkmale / Steinmale
- Besonders wertvolle Gehölze

**Gefahrenquellen**

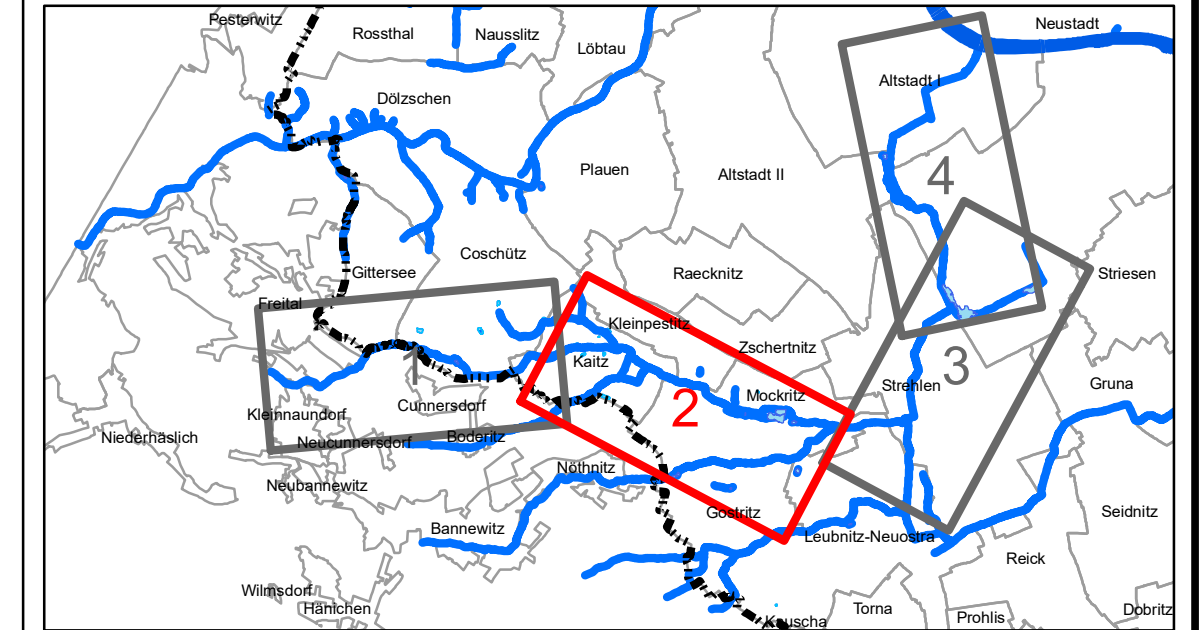
- Anlagen wassergefährdender Stoffe

**Sonstiges**

- Stadtgrenze Dresden
- Gemarkungen Dresden
- Gebäude
- Stillgelegte Deponien in städtischer Verantwortung
- Überflutungsfläche Kanalnetz \*
- stehende Gewässer / Fluss / HWRB
- offenes Gewässer
- Gewässer verrohrt

**Infrastruktur**

- Schulen; Kinder- u. Jugendeinrichtungen; Kindertageseinrichtungen
- Sozialeinrichtungen und Krankenhäuser
- Theater
- Freibad



**Hinweis:**  
 \* Die Darstellung der Überschwemmungsflächen erfolgt als Aggregation von Überschwemmungsflächen aus dem Gewässer und angrenzende Überflutungsflächen durch Abflüsse aus dem Kanalnetz.  
 \*\* Außerhalb vom Stadtgebiet Dresden sind keine Angaben zu betroffenen Einwohnern vorhanden.

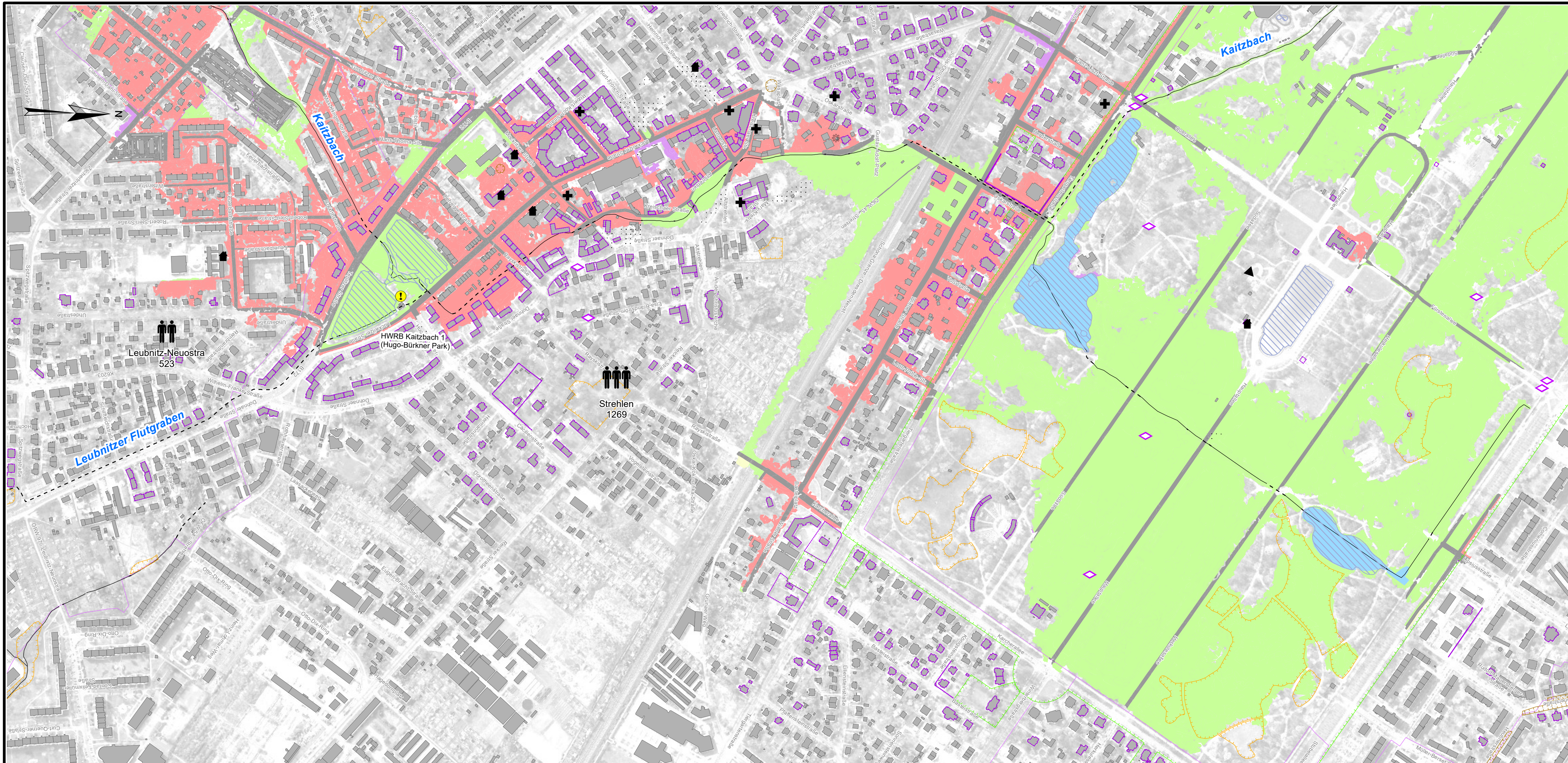
Auftraggeber: **Landeshauptstadt Dresden**  
 Umweltamt  
 Abteilung Kommunaler Umweltschutz

**Hochwasserrisikomanagementplan  
 Gewässersystem Kaitzbach**

Plan: Hochwasserrisikokarte für Ereignisse niedriger Wahrscheinlichkeit (Superposition)	Anlage	7-9
	Plan-Nr.	Z41310UP79
	Blatt	2/4
	Maßstab	1:5.000
		Datum      Name
	Bearbeitet	September 2018      PG
	Gezeichnet	September 2018      SEI
	Geprüft	September 2018      PG
	Projekt-Nr.	41310

**-Übersichtsplan-**

**Institut für technisch-wissenschaftliche Hydrologie GmbH**  
 Am Waldschlößchen 4  
 01099 Dresden  
 Telefon: 0351 82649-0  
 Telefax: 0351 82649-77



**Zeichenerklärung**

**Flächennutzung der Überschwemmungs- und Überflutungsflächen \***

- Flächennutzung**
- Wohnbauflächen; Flächen gemischter Nutzung
  - Industrie- und Gewerbeflächen; Flächen mit funktionaler Prägung
  - Verkehrsfläche
  - Landwirtschaftlich genutzte Flächen; Wald, Forst
  - Sonstige Vegetations- und Freiflächen
  - Gewässer
- Betroffene Einwohner \*\***
- 1 - 99
  - 100 - 1000
  - 1001 - 2000

**Schutzgebiete**

- FFH-Gebiete
- Naturdenkmale
- Besonders geschützte Biotope
- Gartendenkmale
- Kulturdenkmale
- ◆ Einzelkulturdenkmale / Steinmale
- ⊗ Besonders wertvolle Gehölze

**Gefahrenquellen**

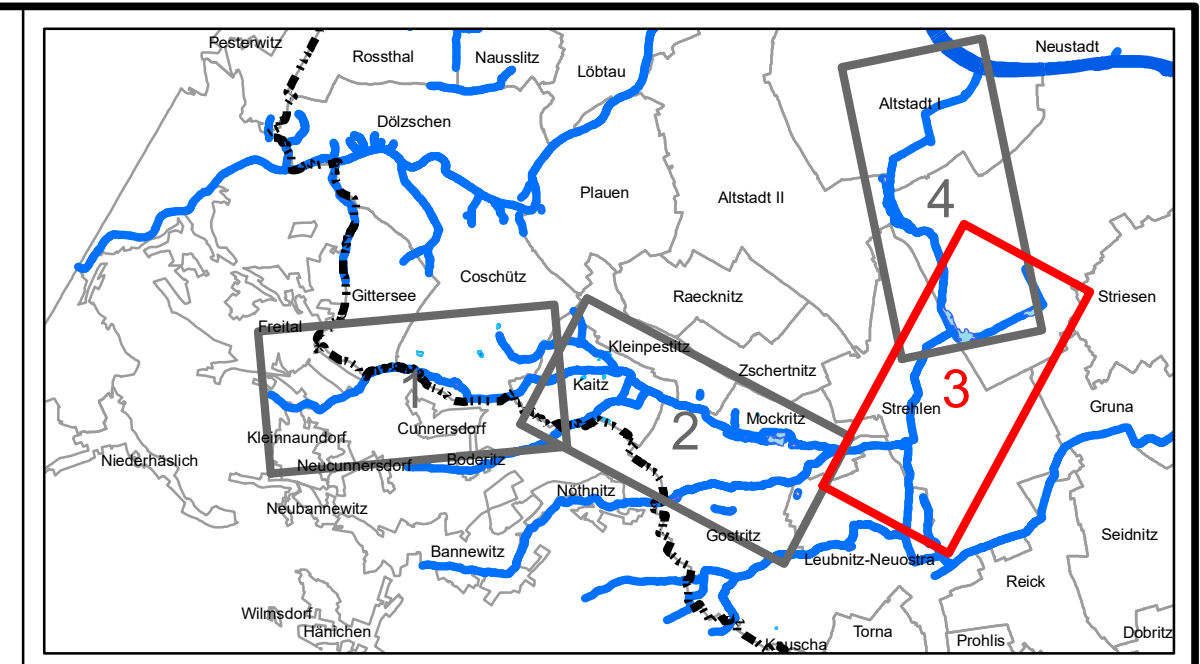
- ⚠ Anlagen wassergefährdender Stoffe

**Sonstiges**

- Stadtgrenze Dresden
- Gemarkungen Dresden
- Gebäude
- Stillgelegte Deponien in städtischer Verantwortung
- Überflutungsfläche Kanalnetz \*
- stehende Gewässer / Fluss / HWRB
- offenes Gewässer
- - - Gewässer verrohrt

**Infrastruktur**

- Schulen; Kinder- u. Jugendeinrichtungen; Kindertageseinrichtungen
- + Sozialeinrichtungen und Krankenhäuser
- ▲ Theater
- ▣ Freibad



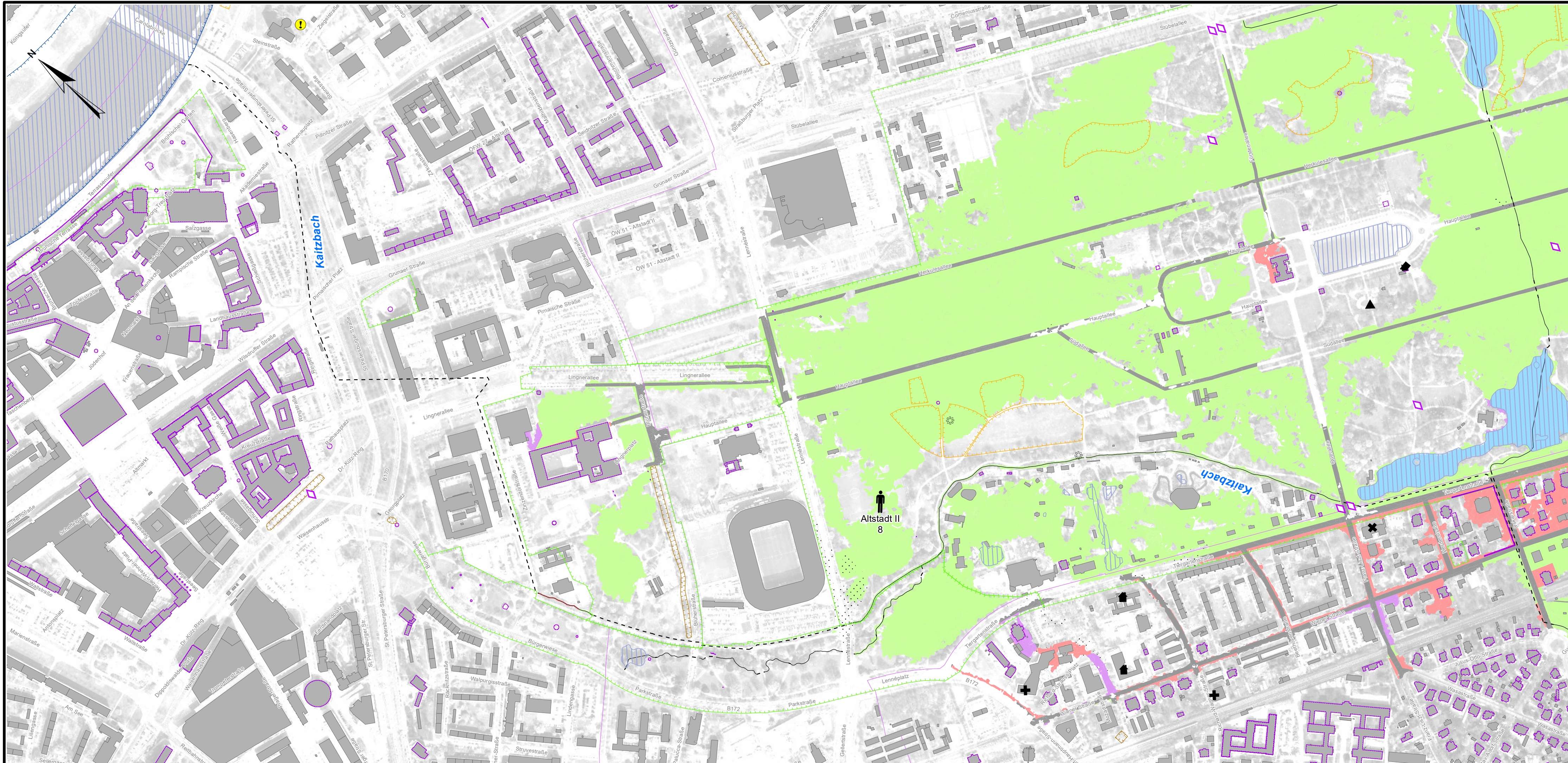
**Hinweis:**  
 \* Die Darstellung der Überschwemmungsflächen erfolgt als Aggregation von Überschwemmungsflächen aus dem Gewässer und angrenzende Überflutungsflächen durch Abflüsse aus dem Kanalnetz.  
 \*\* Außerhalb vom Stadtgebiet Dresden sind keine Angaben zu betroffenen Einwohnern vorhanden.

Auftraggeber: **Landeshauptstadt Dresden**  
 Umweltamt  
 Abteilung Kommunaler Umweltschutz

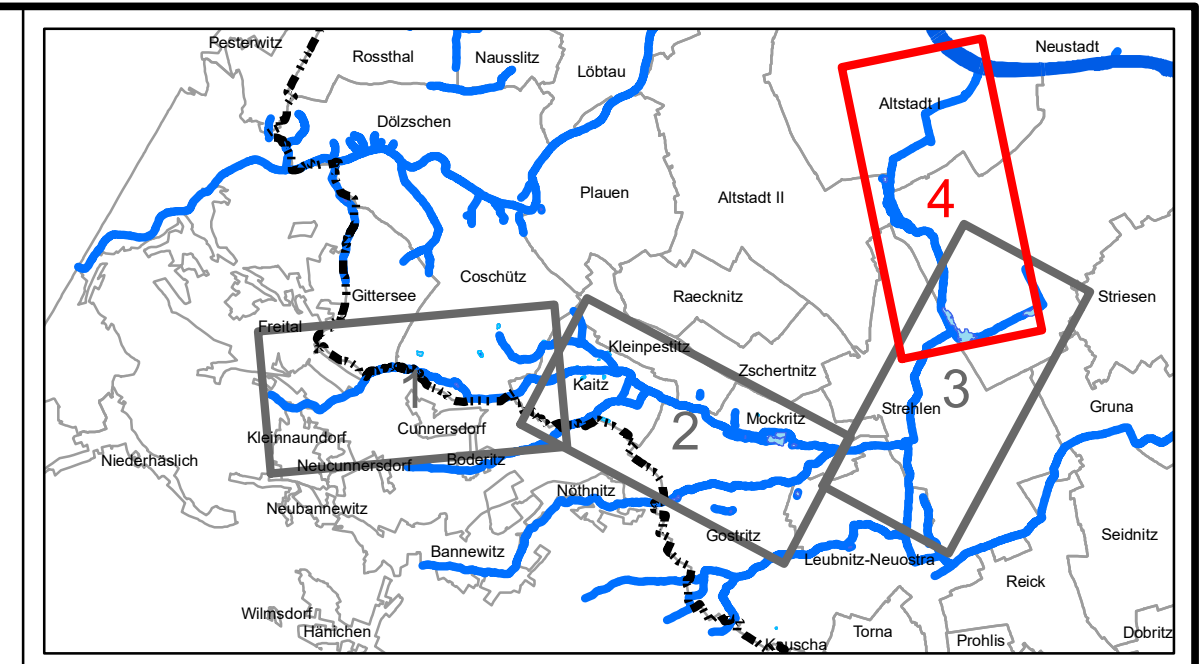
**Hochwasserrisikomanagementplan  
 Gewässersystem Kaitzbach**

Plan:	Anlage	7-9	
<b>Hochwasserrisikokarte für Ereignisse niedriger Wahrscheinlichkeit (Superposition)</b>	Plan-Nr.	Z41310UP79	
	Blatt	3/4	
<b>-Übersichtsplan-</b>	Maßstab	1:5.000	
		Datum	Name
	Bearbeitet	September 2018	PG
	Gezeichnet	September 2018	SEI
	Geprüft	September 2018	PG
	Projekt-Nr.	41310	

**Institut für technisch-wissenschaftliche Hydrologie GmbH**  
 Am Waldschlößchen 4  
 01099 Dresden  
 Telefon: 0351 82649-0  
 Telefax: 0351 82649-77



- Zeichenerklärung**
- Flächennutzung der Überschwemmungs- und Überflutungsflächen \***
- Flächennutzung**
- Wohnbauflächen; Flächen gemischter Nutzung
  - Industrie- und Gewerbeflächen; Flächen mit funktionaler Prägung
  - Verkehrsfläche
  - Landwirtschaftlich genutzte Flächen; Wald, Forst
  - Sonstige Vegetations- und Freiflächen
  - Gewässer
- Betroffene Einwohner \*\***
- 1 - 99
  - 100 - 1000
  - 1001 - 2000
- Schutzgebiete**
- FFH-Gebiete
  - Naturdenkmale
  - Besonders geschützte Biotope
  - Gartendenkmale
  - Kulturdenkmale
  - Einzelkulturdenkmale / Steinmale
  - Besonders wertvolle Gehölze
- Gefahrenquellen**
- Anlagen wassergefährdender Stoffe
- Sonstiges**
- Stadtgrenze Dresden
  - Gemarkungen Dresden
  - Gebäude
  - Stillgelegte Deponien in städtischer Verantwortung
  - Überflutungsfläche Kanalnetz \*
  - stehende Gewässer / Fluss / HWRB
  - offenes Gewässer
  - Gewässer verrohrt
- Infrastruktur**
- Schulen; Kinder- u. Jugendeinrichtungen; Kindertageseinrichtungen
  - Sozialeinrichtungen und Krankenhäuser
  - Theater
  - Freibad



**Hinweis:**  
 \* Die Darstellung der Überschwemmungsflächen erfolgt als Aggregation von Überschwemmungsflächen aus dem Gewässer und angrenzende Überflutungsflächen durch Abflüsse aus dem Kanalnetz.  
 \*\* Außerhalb vom Stadtgebiet Dresden sind keine Angaben zu betroffenen Einwohnern vorhanden.

Auftraggeber: **Dresden** Landeshauptstadt Dresden  
 Umweltamt  
 Abteilung Kommunaler Umweltschutz

## Hochwasserrisikomanagementplan Gewässersystem Kaitszbach

Plan:	Anlage	7-9
Hochwasserrisikokarte für Ereignisse niedriger Wahrscheinlichkeit (Superposition)	Plan-Nr.	Z41310UP79
	Blatt	4/4
	Maßstab	1:5.000
	Datum	Name
	Bearbeitet	September 2018 PG
	Gezeichnet	September 2018 SEI
	Geprüft	September 2018 PG
	Projekt-Nr.	41310

**-Übersichtsplan-**

**iwth** Institut für technisch-wissenschaftliche Hydrologie GmbH  
 Am Waldschloßchen 4  
 01099 Dresden  
 Telefon: 0351 82649-0  
 Telefax: 0351 82649-77