



Dresden.
Dresdner

Dresden-Laubegast Leben mit dem Fluss

Auftakt-Forum, 25. November 2021

Agenda

■ Begrüßung:

- Stadtbezirksamt Leuben
 - Umweltamt
 - Landestalsperrenverwaltung, Betrieb Oberes Elbtal
-

■ Einführung in den Beteiligungsprozess 2021

■ Ergebnisse des Beteiligungsprozesses 2010/2011

■ Vorschlag zum Dialog, Ansprechpartner und Kontakte



Einführung Beteiligungs- prozess 2021

Jens Seifert

Landeshauptstadt Dresden, Umweltamt,
Abt. Kommunaler Umweltschutz

Dresden-Laubegast

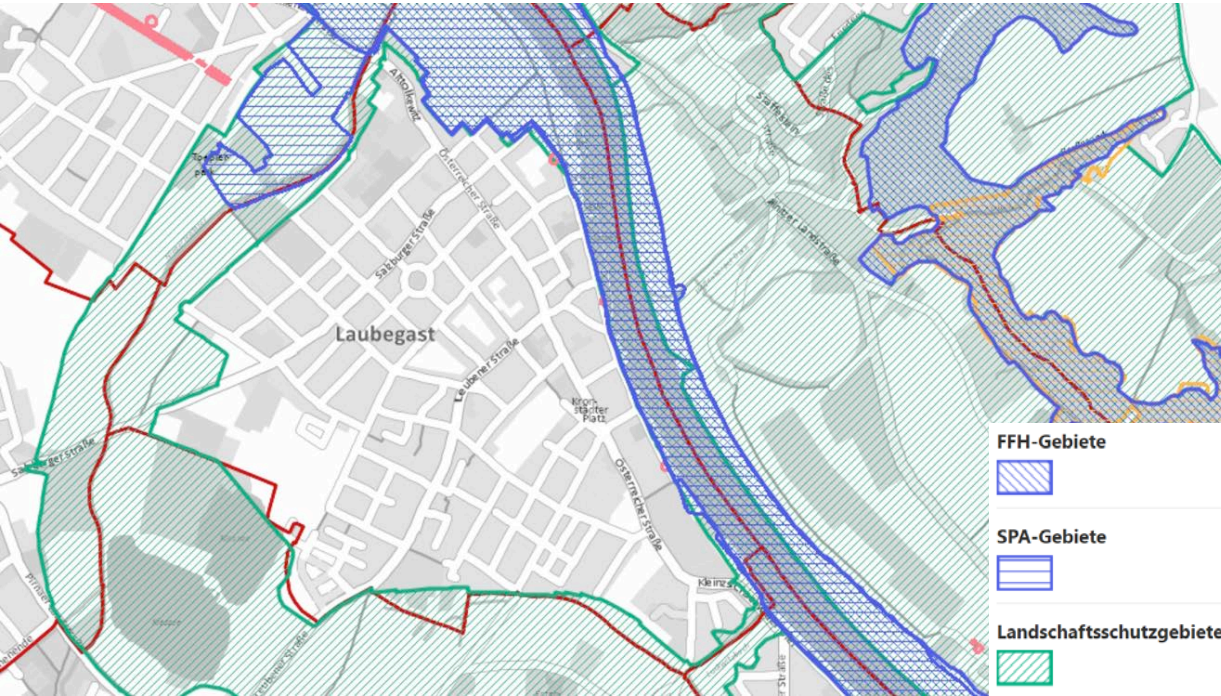


Gesamtfläche: 241 ha,
davon 115 ha
Wohnbebauung

Einwohner: 12.348

Wohngebäude: 1.402,
davon 41,9 % Eigenheime

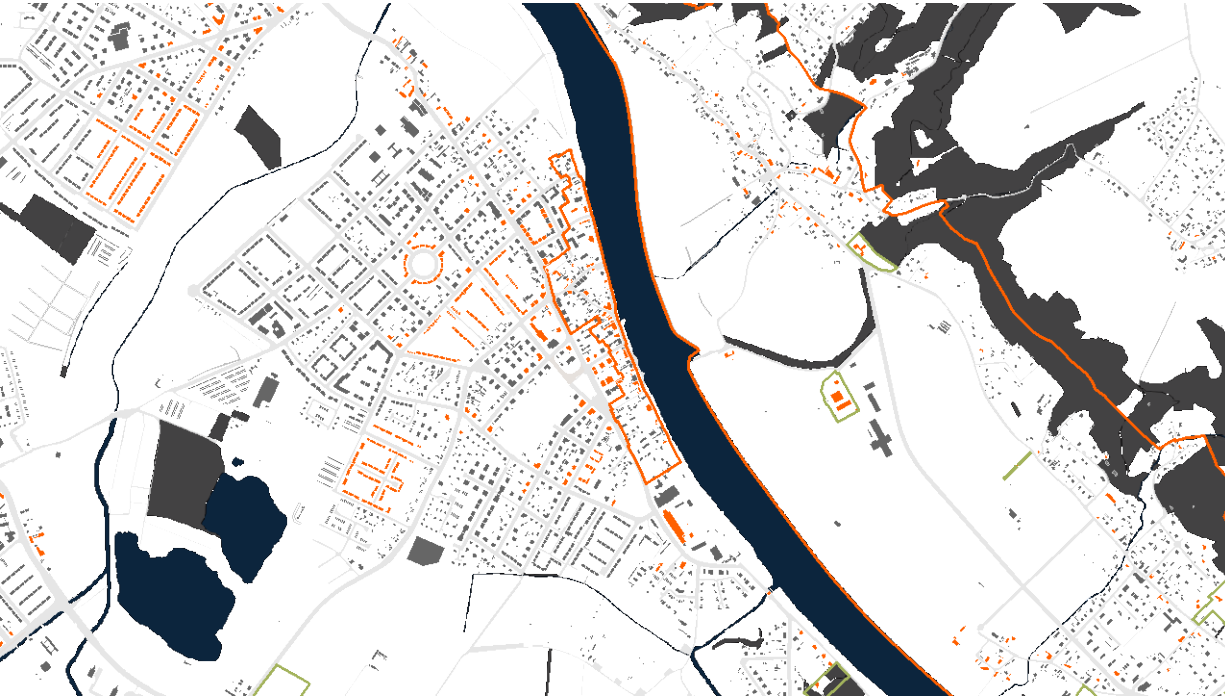
Dresden-Laubegast



Schutzgebiete (Natur und Landschaft)

- Landschaftsschutzgebiet Dresdner Elbwiesen und –altarme
- Flora-Fauna-Habitat-Gebiet (FFH-Gebiet) zwischen Schöna und Mühlberg
- Special-Protected-Area (SPA-Gebiet) zwischen Schöna und Mühlberg

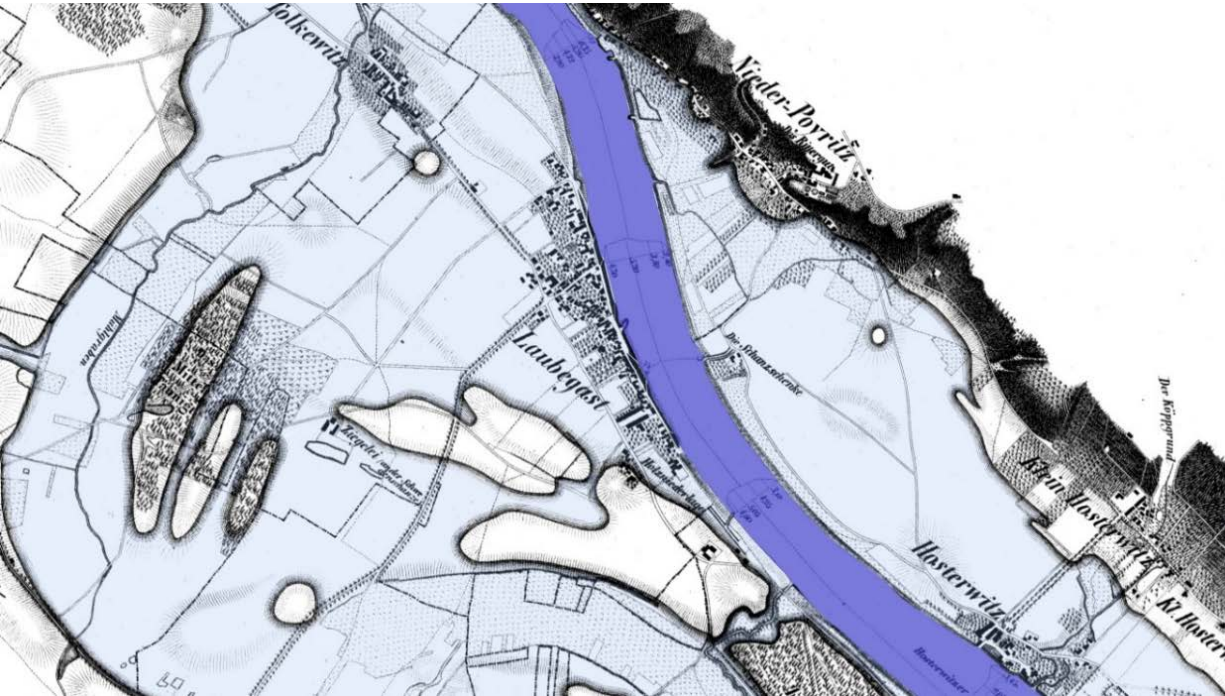
Dresden-Laubegast



Denkmalschutz

- Denkmalschutzsatzung Historischer Dorfkern Laubegast vom 28.01.2000
- zahlreiche Einzeldenkmale und Sachgesamtheiten, z. B. Kirchplatz und Villacher Siedlung

Elbe-Hochwasser März 1845



Scheitelwasserstand
877 cm Pegel Dresden

Quelle: Sächsische Landes- und
Universitätsbibliothek

Elbe-Hochwasser September 1890



Scheitelwasserstand
837 cm Pegel Dresden

Quelle:
Wasser- und Schifffahrtsamt Dresden

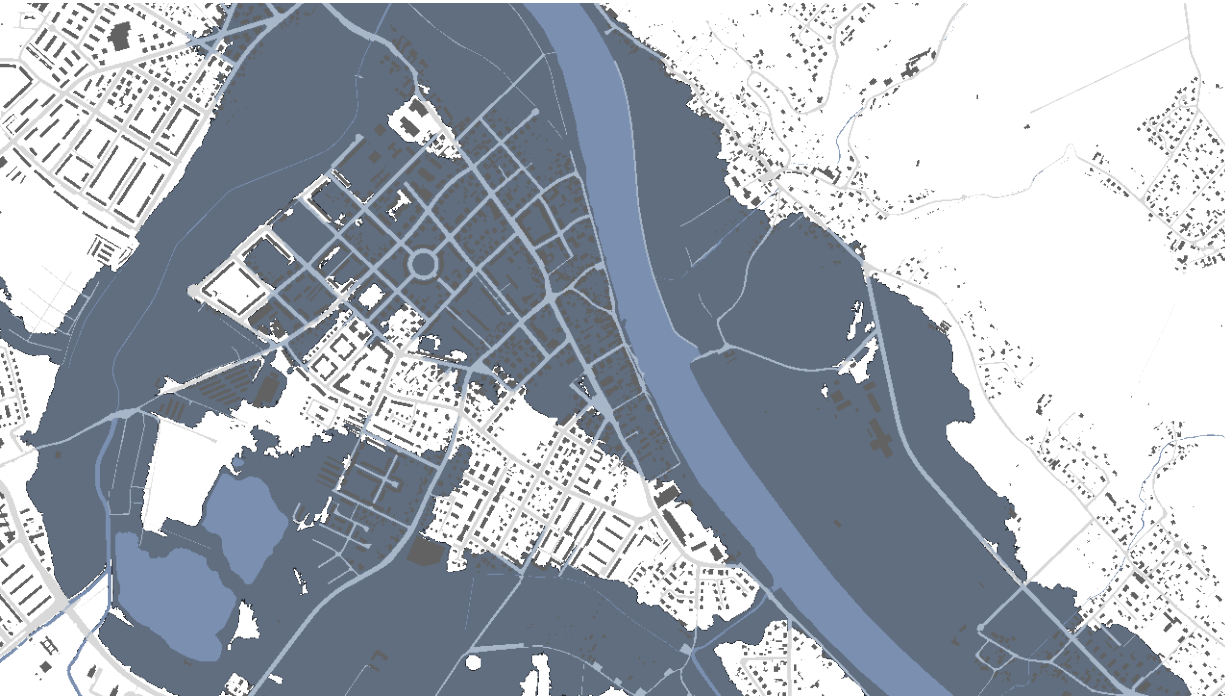
Elbe-Hochwasser März 1940

Scheitelwasserstand
778 cm Pegel Dresden
am 17. März 1940



Quelle:
Sammlung Sonntag, Dresden

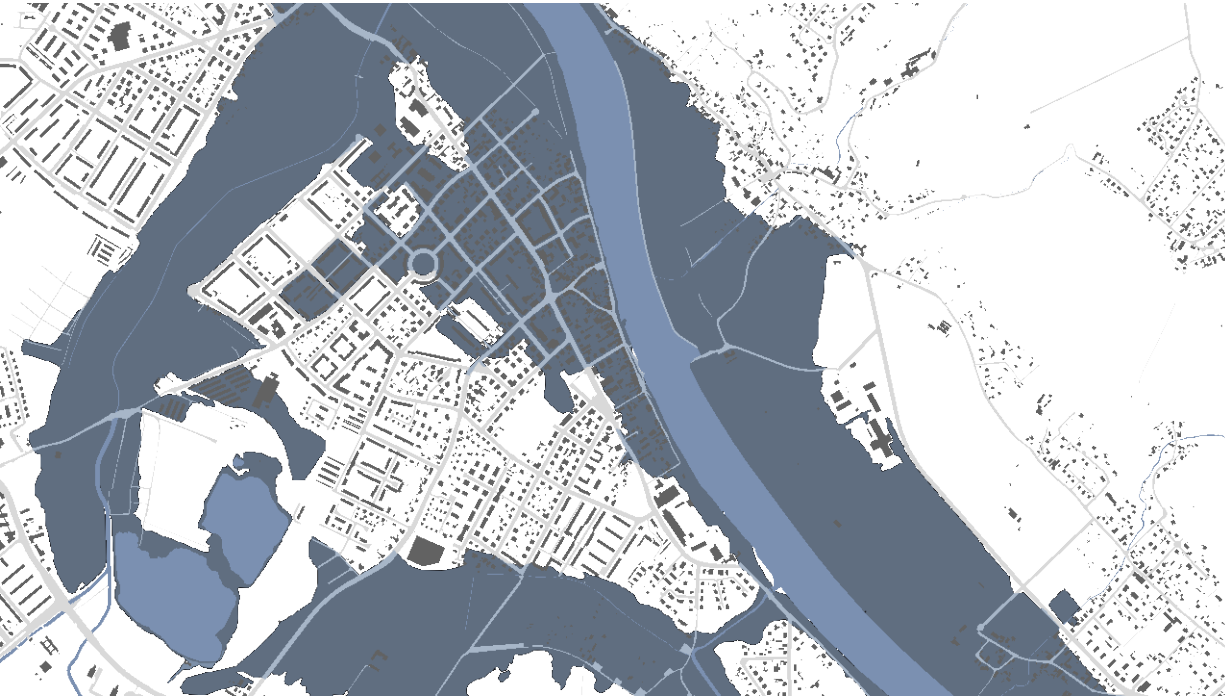
Elbe-Hochwasser August 2002



Scheitelwasserstand
940 cm Pegel Dresden
am 17. August 2002

Quelle:
Landeshauptstadt Dresden,
Umweltamt

Elbe-Hochwasser Juni 2013



Scheitelwasserstand
878 cm Pegel Dresden
am 6. Juni 2013

Quelle:
Landeshauptstadt Dresden,
Umweltamt

Beteiligungsprozess 2010/2011

Anlass



Beteiligungsprozess 2010/2011

Foren



Quelle (Folien 13 bis 15):
Büro für urbane Projekte, Leipzig

Beteiligungsprozess 2010/2011 Werkstatt



Beteiligungsprozess 2010/2011

Redaktion



Beteiligungsprozess 2010/2011 – Ergebnis 1

1. Fluss und Landschaftsraum Elbe
2. Hochwasserschutz im Bereich Laubegaster Ufer / Alttolkewitz
3. Landschaftsentwicklung und Hochwasserschutz im Bereich Altelbarm
4. Vorbereitung auf Hochwasserereignisse



Beschlusslagen (Stadtrat)

V1328/11 Hochwasserschutz
Laubegast – weiteres Vorgehen
einschließlich Umgang mit den
Ergebnissen des
Beteiligungsprozesses vom
04.04.2012, siehe
[https://ratsinfo.dresden.de/vo0050.a
sp? kvonr=5022](https://ratsinfo.dresden.de/vo0050.a
sp? kvonr=5022)

A0890/14 Einwohnerversammlung
in Laubegast zum Hochwasserschutz
und zur Fortsetzung der
Bürgerbeteiligung vom
11./12.12.2014, siehe
[https://ratsinfo.dresden.de/vo0050.a
sp? kvonr=8528](https://ratsinfo.dresden.de/vo0050.a
sp? kvonr=8528)

Ziele des Beteiligungsprozesses 2021/2022

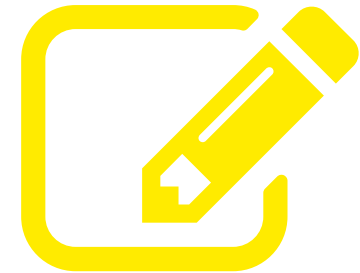
*Wiederaufnahme des Dialogs
zur Hochwasservorsorge im
linkselbischen Dresdner Osten*



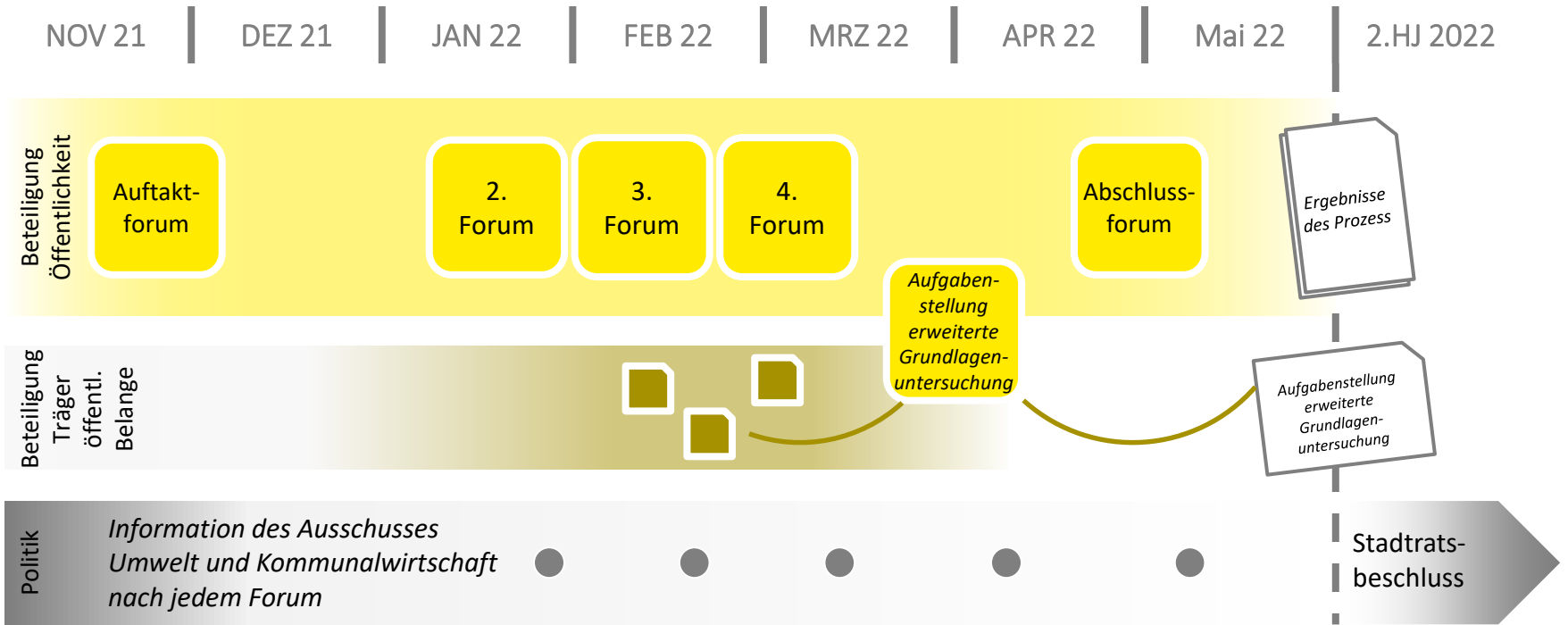
*Informieren über den
Stand des Erreichten
und künftige Vorhaben*



*Aktualisierung der Aufgaben-
stellung für erweiterte
Grundlagenuntersuchung zum
Hochwasserschutz Laubegast*



Prozessvorschlag 2021/2022





Ergebnisse Beteiligungs- prozesses 2010/2011

Frank Frenzel

Landeshauptstadt Dresden, Umweltamt,
Abt. Kommunaler Umweltschutz

1. Fluss und Landschaftsraum Elbe

Regionale und grenzüberschreitende Zusammenarbeit

- Veröffentlichungen auf www.dresden.de/hochwasser,
Rubrik „Veröffentlichungen“ sowie
der Internationalen Kommission
zum Schutz der Elbe unter www.ikse-mkol.org

1. Fluss und Landschaftsraum Elbe



Internet-Auftritt der Landeshauptstadt Dresden
www.dresden.de/hochwasser



Internet-Auftritt der Internationalen Kommission zum Schutz der Elbe
www.ikse-mkol.org

1. Fluss und Landschaftsraum Elbe

Regionale und grenzüberschreitende Zusammenarbeit

- Veröffentlichungen auf www.dresden.de/hochwasser, Rubrik „Veröffentlichungen“ sowie der Internationalen Kommission zum Schutz der Elbe unter www.ikse-mkol.org
- Direktkontakt des Umweltamtes zu tschechischen Institutionen, z. B. Povodí Labe s. p.
- Einrichtung eines festen Ansprechpartners: Umweltamt, Sachgebiet Hochwasserschutz Elbe, Gewässer 1. Ordnung und Starkregen
- Einbringen in Erfahrungsaustausche und Mitwirkung an gemeinsamen Strategien: Landeshauptstadt Dresden vertritt die Euroregion Elbe-Labe in der Hochwasserpartnerschaft Elbe; siehe www.hochwasserpartnerschaft-elbe.de

1. Fluss und Landschaftsraum Elbe

Dem Fluss mehr Raum geben

- Untersuchung zur Beseitigung von Auflandungen am Elbstrom sowie der Auswirkungen infolge fehlender Beseitigung
 - Bearbeitung im Rahmen der Hochwasserrisiko-managementplanung Elbe durch Freistaat Sachsen
- Darstellung der Zuständigkeiten und Aktivitäten zur Unterhaltung überschwemmter Flächen
 - Unterhaltung aus Hochwassersicht wasserrechtlich gegenwärtig nicht geregelt

1. Fluss und Landschaftsraum Elbe

Information zu Pegelständen

- Bereitstellung von Wasserstandsinformationen
in den Querprofilen sowie Darstellung der Zusammenhänge
zwischen Wasserstandsentwicklung am Pegel Dresden und
der Wasserstände in Laubegast
- städtischer Themenstadtplan; Thema „Hochwasserthemen im 3D-Stadtmodell“

1. Fluss und Landschaftsraum Elbe



Darstellung potentiell überschwemmter Flächen bei Wasserstand 924 cm Pegel Dresden (2D-HN-Modell 2017)

1. Fluss und Landschaftsraum Elbe

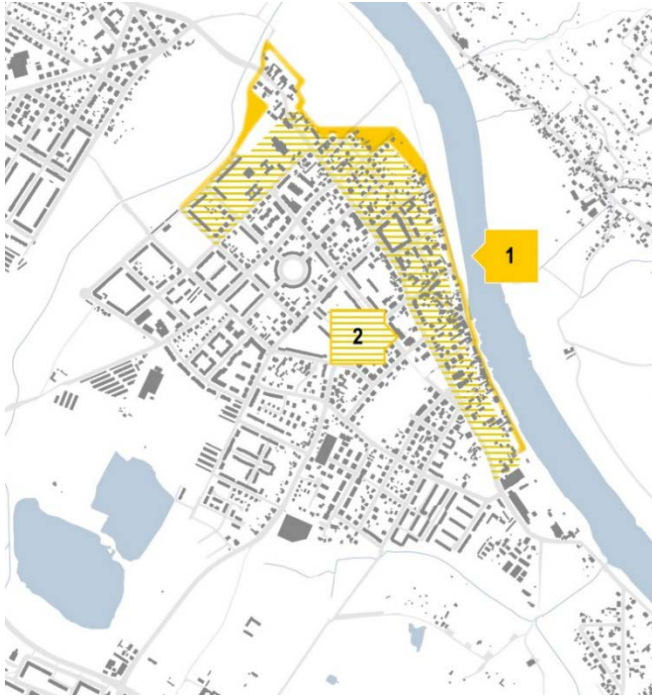
Information zu Pegelständen

- Bereitstellung von Wasserstandsinformationen in den Querprofilen sowie Darstellung der Zusammenhänge zwischen Wasserstandsentwicklung am Pegel Dresden und den Wasserständen
- städtischer Themenstadtplan;
Thema „Hochwasserthemen im 3D-Stadtmodell“

Räumliche Planung in Überschwemmungsgebieten

- Karte städtebaulicher Entwicklungen mit Auswirkungen auf die Hochwassergefahren durch engagierte Bürger*innen: bislang nicht erstellt

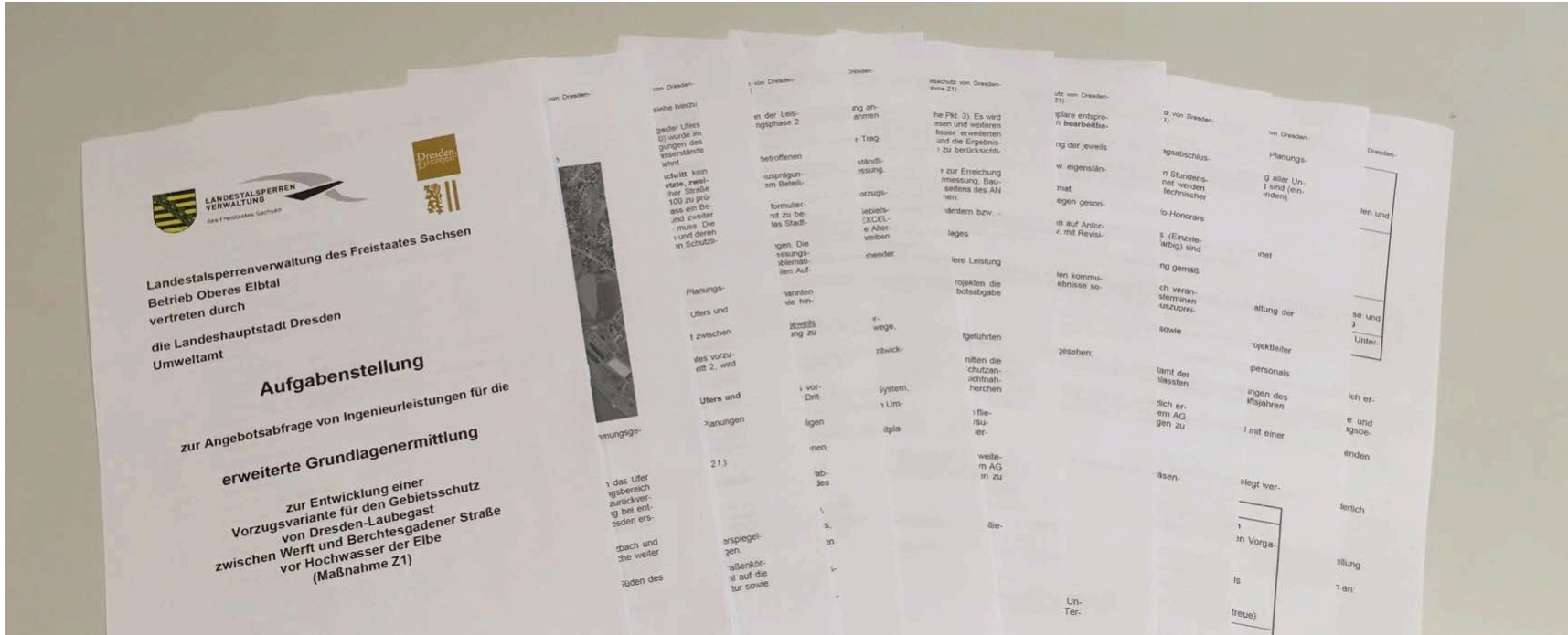
2. Hochwasserschutz im Bereich Laubegaster Ufer / Alttolkewitz



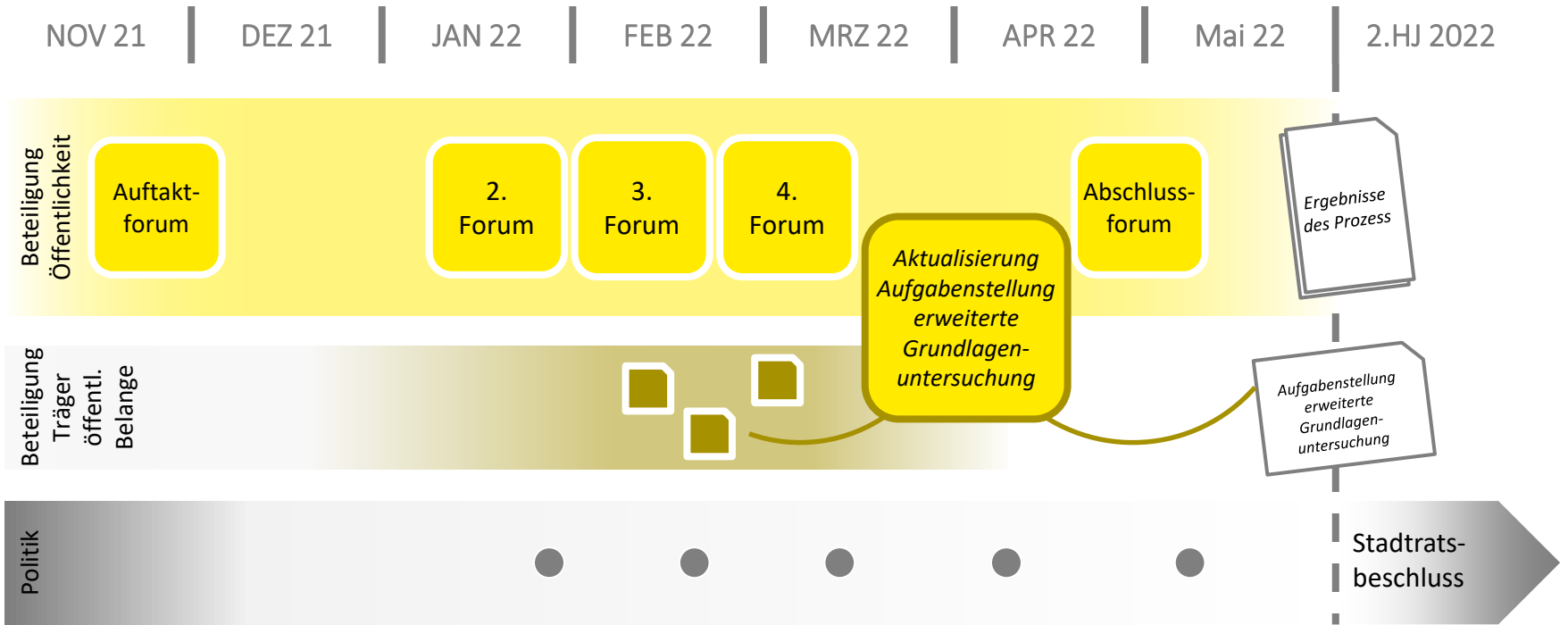
Variantenuntersuchung für einen differenzierten Gebietsschutz

- moderater Schutz entlang des Laubegaster Ufers/Alttolkewitz
- zurückgesetzte Schutzlinie im Korridor zwischen Elbe und Österreicher Straße
- individuelle oder gemeinschaftliche Objektschutzmaßnahmen

2. Hochwasserschutz im Bereich Laubegaster Ufer / Alttolkewitz



Prozessvorschlag 2021/2022



2. Hochwasserschutz im Bereich Laubegaster Ufer / Alttolkewitz

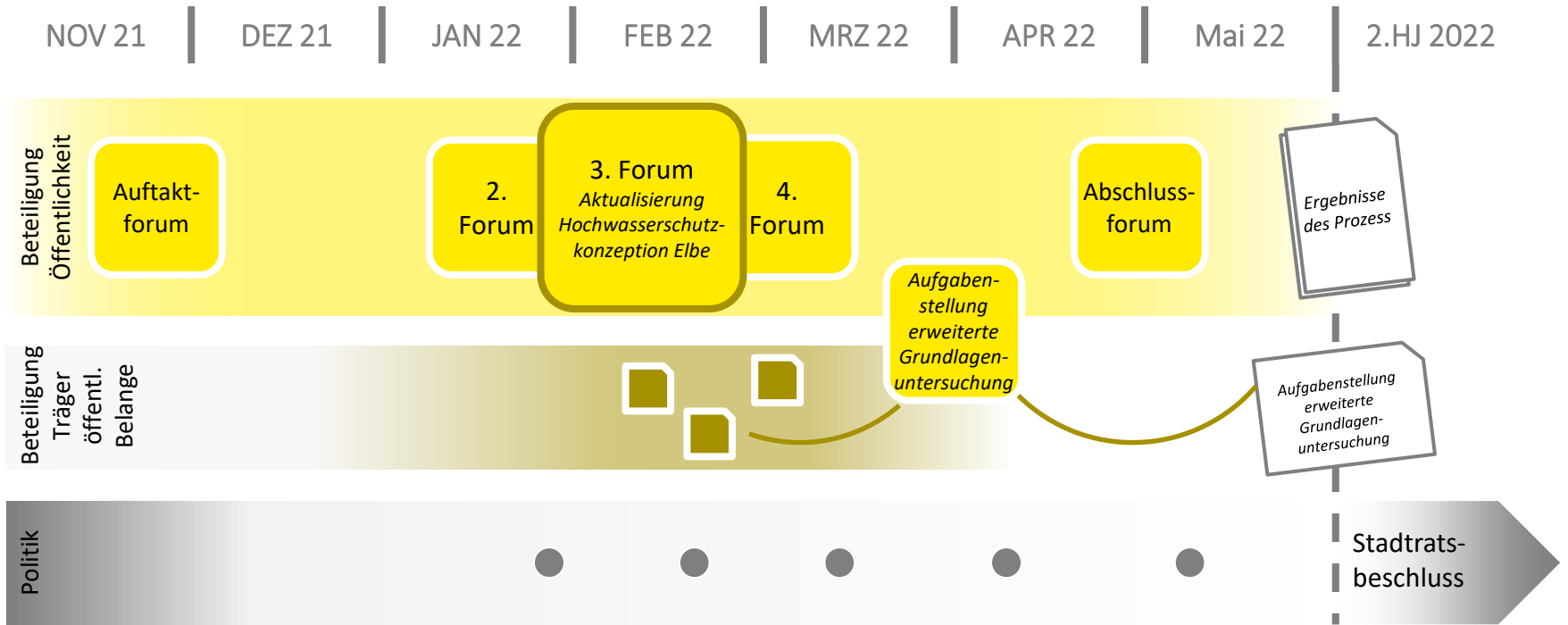
Hochwasserschutzkonzeption Elbe 2004, Anhang 13 –
Bereiche mit Schutzzieldefizit (Ausschnitt):

P20	45,20	47,00	li	gesamte Bebauung in Laubegast einschließlich Bereich um die Großglocknerstr./Tauernstr.
-----	-------	-------	----	--

Ein flächendeckender Hochwasserschutz bis HQ_{100} für diese großen flächendeckenden Bereiche ist praktisch kaum realisierbar (Einströmen sowohl von der Elbe als auch aus dem Altarm her). Auf Basis der Berechnungsergebnisse (Wasserstände, Fließrichtungen etc.) sind einzelfallbezogen durchaus Objektschutzmaßnahmen denkbar.



Prozessvorschlag 2021/2022



3. Landschaftsentwicklung und Hochwasserschutz im Bereich Altelbarm

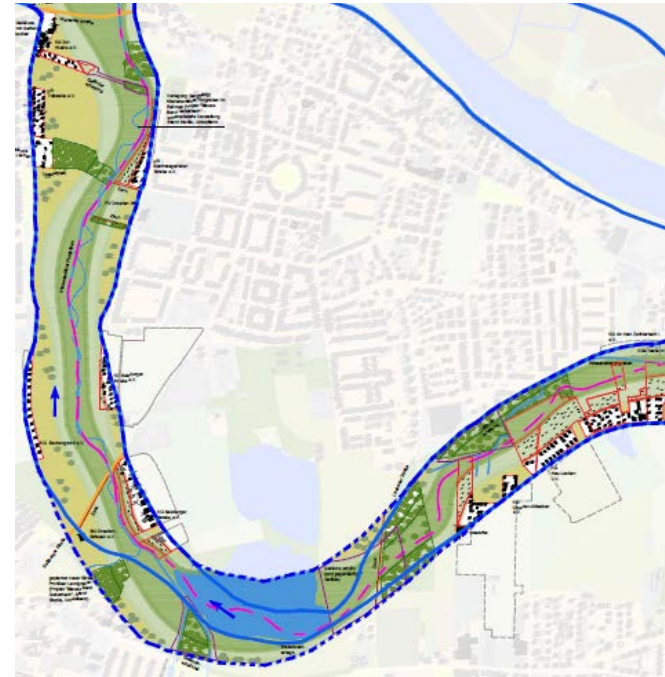
Landschaftliches Entwicklungskonzept Altelbarm

- Untersuchungen zur Stärkung der Rückhaltefunktion des Altelbarms sowie Verbesserung der Abflussbedingungen
- Planungssicherheit für Betroffene hinsichtlich Verbleib oder Rückbau von Kleingartenanlagen

3. Landschaftsentwicklung und Hochwasserschutz im Bereich Altelbarm

Landschaftliches Entwicklungskonzept Altelbarm

- Konzept zur hochwasserangepassten Gestaltung des Abflussbereiches der Elbe im Altelbarm zwischen Zschieren und Tolkewitz und Umgang mit Kleingärten in diesem Bereich; Stadtratsbeschluss V0168/19 vom 4. Juni 2020; veröffentlicht unter https://ratsinfo.dresden.de/vo0050.asp?_kvonr=18190



3. Landschaftsentwicklung und Hochwasserschutz im Bereich Altelbarm

Landschaftliches Entwicklungskonzept Altelbarm

- Absichtsvereinbarungen zwischen Stadtverband Dresdner Gartenfreunde e. V., Kleingartenverein und Umweltamt zur Umgestaltung im Abflussbereich
- wasserrechtliche Entfristung von ca. 40 wiedererrichteten Lauben



3. Landschaftsentwicklung und Hochwasserschutz im Bereich Altelbarm

Landschaftliches Entwicklungskonzept Altelbarm

- laufende Untersuchungen zu Abriegelung des Altelbarms zwischen Lockwitz und Tolkewitz mittels 2D-HN-Modellierung gemäß Stadtratsbeschluss V0168/19 vom 4. Juni 2020; Ergebnisse werden im Prozess bekanntgegeben

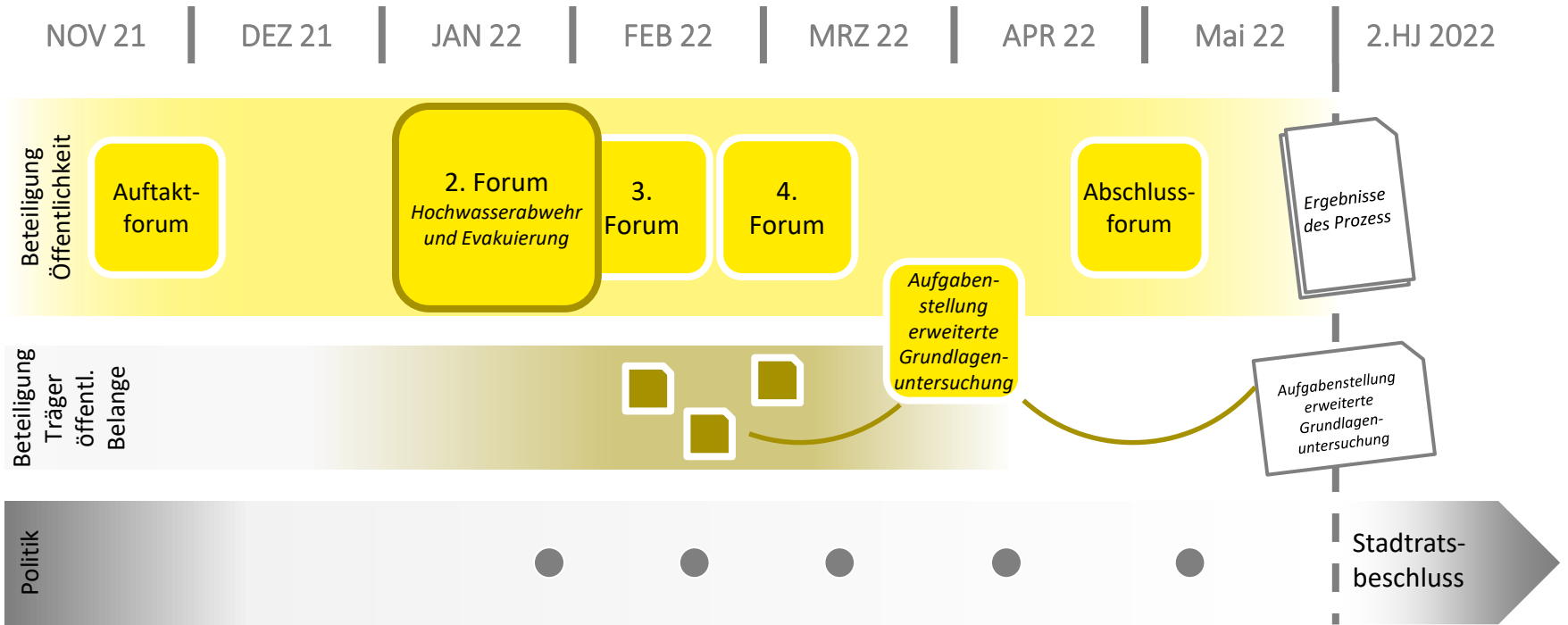
3. Landschaftsentwicklung und Hochwasserschutz im Bereich Altelbarm

Landschaftliches Entwicklungskonzept Altelbarm

- Prüfung der Aufständigung von Straßenzügen (Salzburger Straße, Verlängerung Steirische Straße, Leubener Straße) zur Verbesserung der Erreichbarkeit des Stadtteils Laubegast
- Machbarkeitsuntersuchung Salzburger Straße abgeschlossen (Juli 2019)
- Untersuchung von Evakuierungsszenarien beauftragt



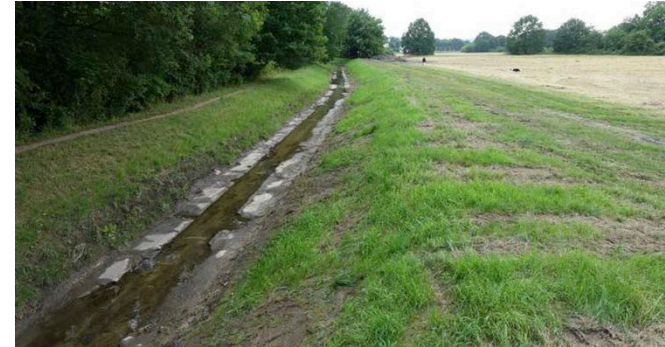
Prozessvorschlag 2021/2022



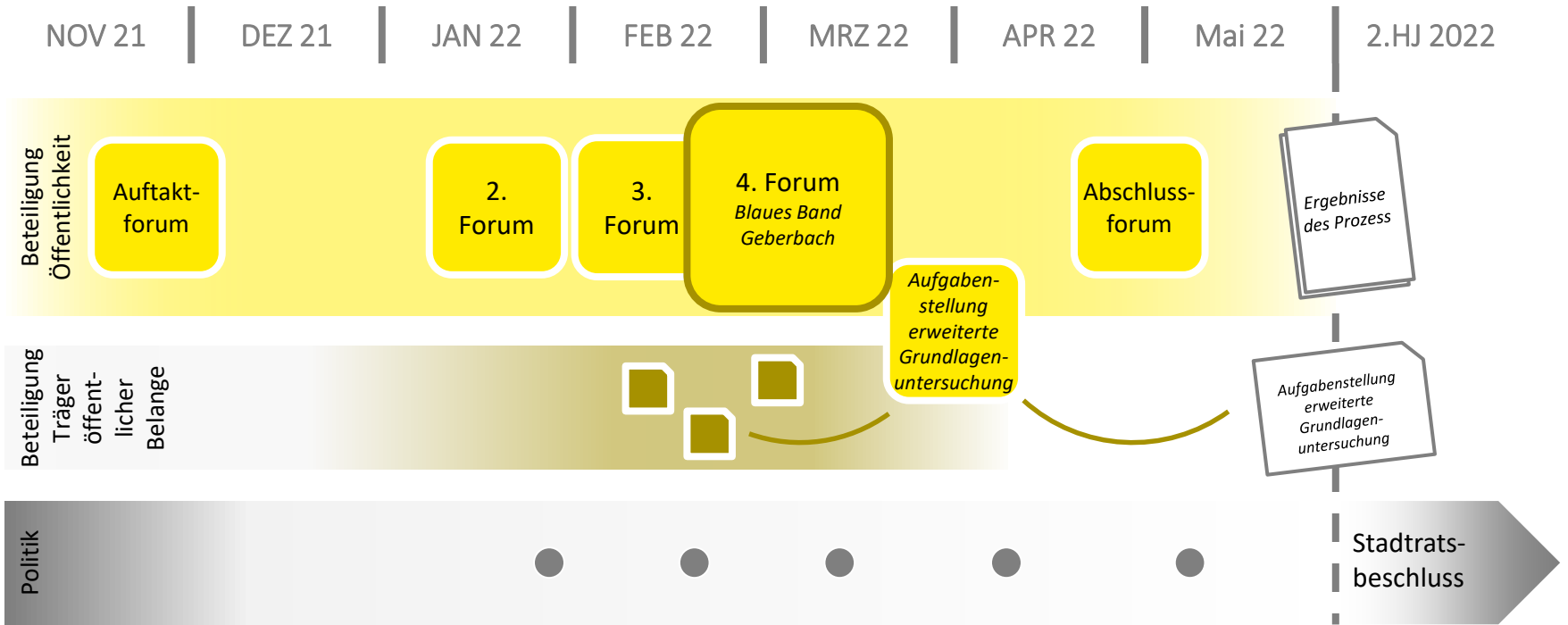
3. Landschaftsentwicklung und Hochwasserschutz im Bereich Altelbarm

Landschaftliches Entwicklungskonzept Altelbarm

- Integration von Maßnahmen zur Aufwertung des Naturraumes und zur Verbesserung des Naherholungs- und Freizeitangebotes
- Projekt „Blaues Band Geberbach“ (seit 2018); Internetauftritt: www.dresden.de/blauessband



Prozessvorschlag 2021/2022



3. Landschaftsentwicklung und Hochwasserschutz im Bereich Altelbarm

- Hochwasserschutz für Laubegast im Bereich Altelbarm
 - Planfeststellungsbeschluss zur Maßnahme „Gebietsschutz Laubegast nördlich des Altelbarms von Marburger Straße bis Tauernstraße“ im Juni 2021; Baubeginn 2022 beabsichtigt (vorbehaltlich Fördermittelbereitstellung)



4. Vorbereitung auf Hochwasserereignisse

Ertüchtigung und Funktionieren der Infrastruktur im Stadtteil

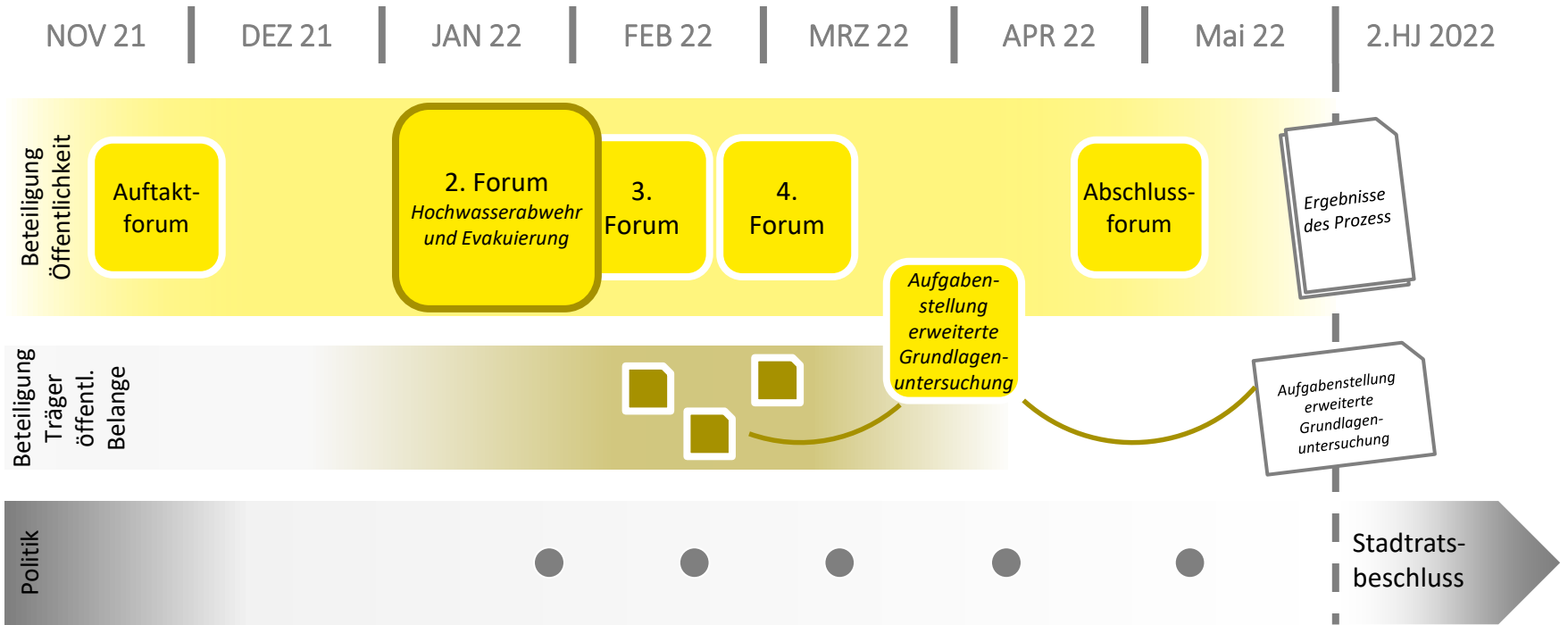
- Ertüchtigung und Aufhöhung der Salzburger Straße zur Sicherung der Erreichbarkeit angrenzender Stadtteile bei Extremhochwasser
- Anpassung stadt- und nachrichtentechnischer Versorgungssysteme an den ggf. zu realisierenden Gebietsschutz
- Aufgabe im Rahmen der erweiterten Grundlagenuntersuchung sowie nachfolgender Planungsschritte

4. Vorbereitung auf Hochwasserereignisse

Information und Aufklärung

- Verbesserung und Ausbau von Angeboten zur Aufklärung und Information im Vorfeld von Hochwasserereignissen
 - Informationsangebote unter www.dresden.de/hochwasser und im städtischen Themenstadtplan unter stadtplan.dresden.de
- Verbesserung der Information der Betroffenen während eines Hochwasserereignisses
 - 2. Forum Januar 2022 zu Hochwasserabwehr und Evakuierung

Prozessvorschlag 2021/2022



4. Vorbereitung auf Hochwasserereignisse

Information und Aufklärung

- Verbesserung und Ausbau von Angeboten zur Aufklärung und Information im Vorfeld von Hochwasserereignissen
 - Informationsangebote unter www.dresden.de/hochwasser und im städtischen Themenstadtplan unter stadtplan.dresden.de
- Verbesserung der Information der Betroffenen während eines Hochwasserereignisses
 - 2. Forum Januar 2022 zu Hochwasserabwehr und Evakuierung
- Projektvorschlag „Pegelmesslatten“ im öffentlichen Raum von Laubegast
 - noch nicht realisiert



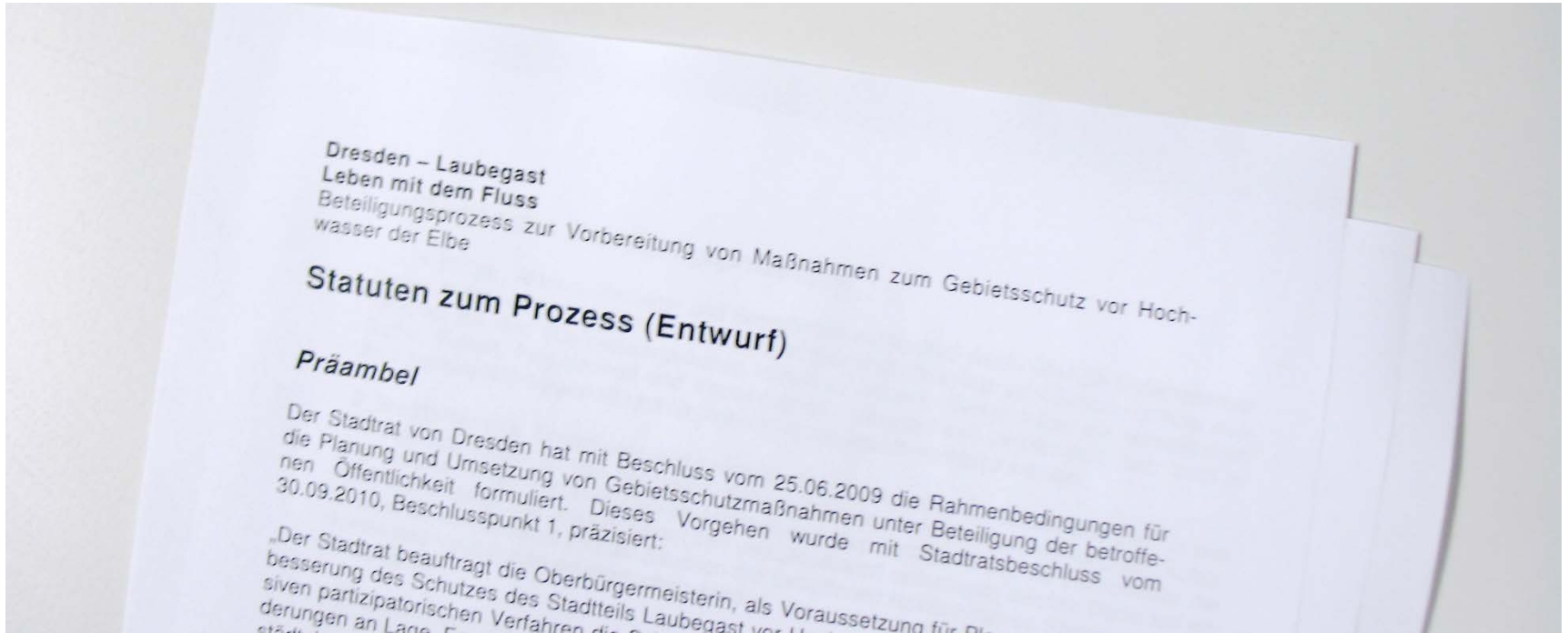
Vorschlag zum Dialog, Kontakte und Ansprechpartner

Wolfram Georg

Prozessmoderation

Büro für urbane Projekte, Leipzig

Vorschlag zum Dialog



Vorschlag zum Dialog – Spielregeln

- Der Beteiligungsprozess ist ein **verfahrens- und ergebnisoffener Austausch** aller Interessierten, Betroffenen und Zuständigen auf Augenhöhe.
- Als **interessierte, betroffene und zuständige Beteiligte** werden Eigentümer, Mieter und Pächter, Akteure, Initiativen und Anrainer aus dem Stadtteil Laubegast und anderen Stadtteilen Dresdens, Vertreter des Stadtbezirksbeirates Leuben, des Stadtrates sowie der öffentlichen Verwaltung sowie kommunaler und staatlicher Betriebe gesehen, die in Laubegast entsprechendes Eigentum, Flächen, Objekte und damit Anlagen und Angebote des Gemeinwesens tragen und verantworten.

Vorschlag zum Dialog – Spielregeln

- Mit **ihrer Anwesenheit, ihrer persönlichen Mitwirkung und ihrer autorisierten Meinungsäußerung** bekunden die Beteiligten ihr Interesse an der Behandlung der zu Beginn des Prozesses vorgeschlagenen Ziele.
- Jede/r Beteiligte hat das Recht und die Möglichkeit, **ihre/seine Fragen zu äußern und ihre/seine Position einzubringen**. Es gilt das in den Veranstaltungen Geäußerte und das über die Internetseite der Stadt oder per Briefpost schriftlich Eingebachte.

Vorschlag zum Dialog – Spielregeln

- Die **Landeshauptstadt Dresden** verantwortet die Einbringung wesentlicher fachlicher Grundlagen ggf. unter Hinzuziehung weiterer Experten, die Absicherung der externen Moderation sowie die Dokumentation des Prozesses auf der Internetseite der Stadt und stellt die **Organisation** einschließlich der Verfügbarkeit der Räumlichkeiten für den Prozess sicher.
- Das **externe Planungsbüro**, das mit der organisatorischen Vorbereitung, **Moderation** und inhaltlichen Dokumentation der Veranstaltungen sowie mit der Aufbereitung der Ergebnisse in Abstimmung mit den Beteiligten betraut ist, sichert Fairness und Loyalität gegenüber allen Beteiligten zu. Es verantwortet die Einhaltung der zu Beginn der Veranstaltungen vorgeschlagenen Tagesordnungen.

Vorschlag zum Dialog – Spielregeln

- Die **vorgeschlagene Vorgehensweise** zum Beteiligungsprozess kann auch im Verlauf des Prozesses noch **präzisiert, korrigiert und qualifiziert** werden, soweit dies in Abstimmung mit den Interessierten, Betroffenen und Zuständigen notwendig wird.

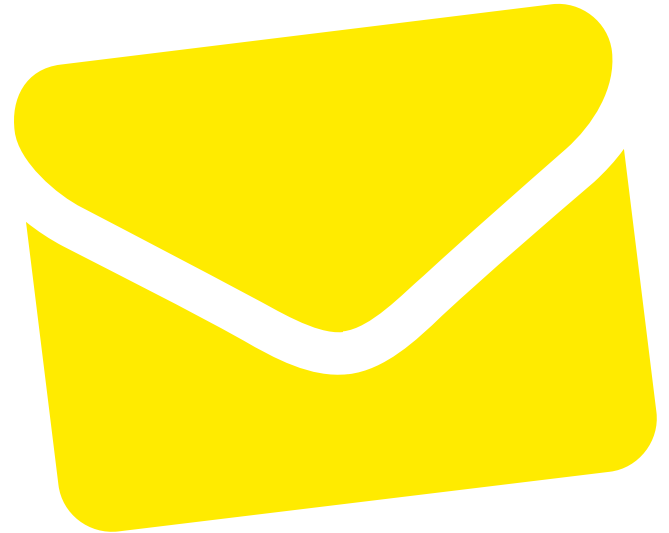
Kontakt

Veranstalter:

Landeshauptstadt Dresden, Umweltamt

- Ansprechpartner: Frank Frenzel
- Briefpost: Postfach 12 00 20, 01001 Dresden
- E-Mail:
lebenmitdemfluss@dresden.de

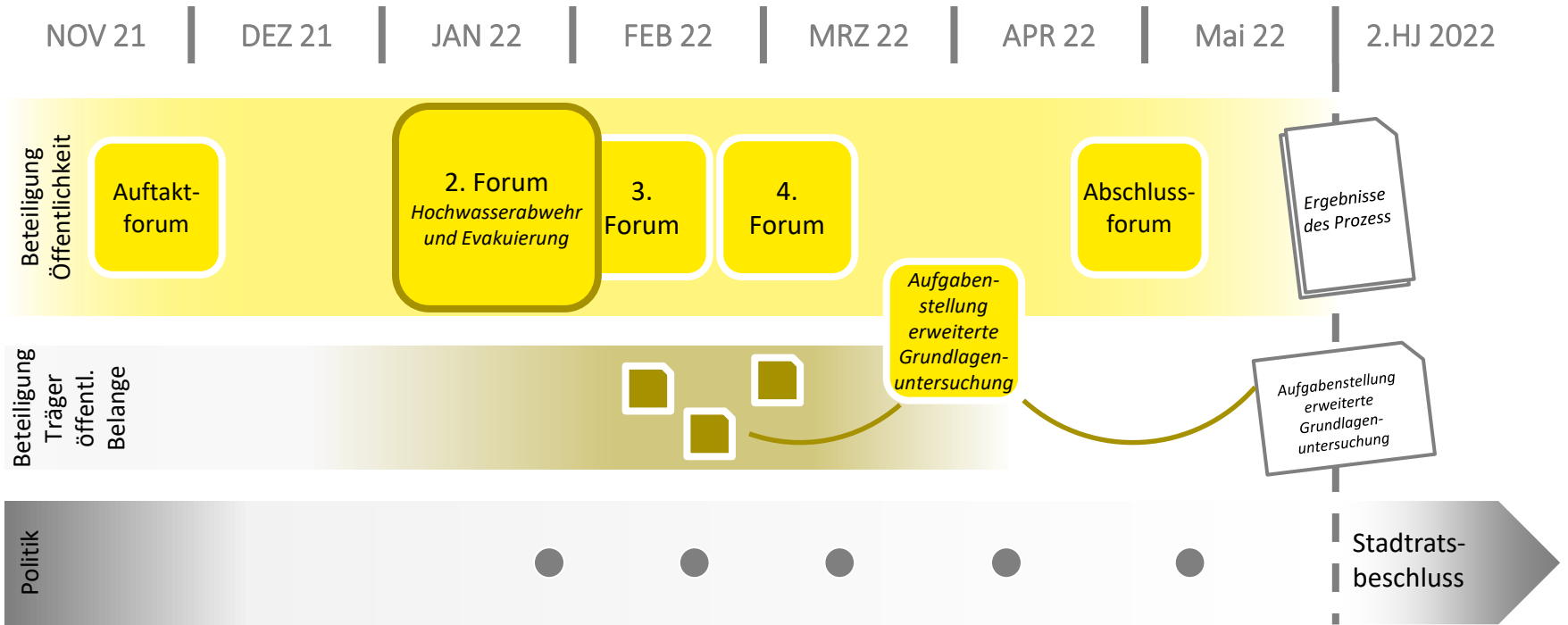
- E-Mail Moderation:
lebenmitdemfluss@urbaneprojekte.de



Internet-Auftritt



Einladung zum 2. Forum





Dresden.
Dresdner

Vielen Dank für Ihre
Aufmerksamkeit!

www.dresden.de/leben-mit-dem-fluss.de

E-Mail: lebenmitdemfluss@dresden.de